



# Toekomst zien in Greenport Regio Boskoop



**GREENPORT**



REGIO **BOSKOOP**

# De feiten op 'n rij...

Greenport Boskoop is van oudsher het meest bekende boomteeltcluster ter wereld. Al meer dan 500 jaar is het overgrote deel van de bedrijven actief in de (boom)sierenteelt: productie, handel en dienstverlening.

Tegenwoordig bestaat het cluster uit ruim 700 bedrijven. Het merendeel van de productiebedrijven, de boomkwekerijen, richten zich op het kweken van sierheesters voor de visueel aantrekkelijke markt. De snelle beschikbaarheid van producten en diensten in Boskoop en het innovatieve vermogen van de bedrijvigheid maakt dat vestiging in Boskoop interessanter is dan elders.



De boomkwekerij in de regio Boskoop staat bekend om het ambachtelijke en kwalitatief uitstekende product. Daarnaast is het voor de boomsierenteelt ook een belangrijk, internationaal handelscentrum. Een belangrijk deel van de producten die elders in Nederland, maar ook in Europa worden gekweekt, worden via Boskoop verhandeld en regelmatig ook via dit logistieke draaipunt fysiek verzonden.

Het Nederlandse boomteeltcluster beslaat circa 40% van de wereldmarkt, 30% daarvan wordt verhandeld via Boskoop. Greenport Boskoop is naast producent vooral een handelscentrum.

'Greenport' is de verzamelnaam voor het totale economisch cluster van toeleveranciers, productie- en handelsbedrijven, kennis, verwerkers en transporteurs in de tuinbouwsector; in Boskoop is dat in de boomkwekerij.



# Greenport in cijfers

| 2009/2010   | Boskoop                | Nederland |
|---|------------------------|-----------|
| Aantal (handels) kwekerijen                                 | 600                    | 2.800     |
| - 1 medewerker  | 30%                    |           |
| - 2 tot 4 medewerkers                                       | 47%                    |           |
| - 5 tot 9 medewerkers                                       | 13%                    |           |
| - meer dan 10 medewerkers                                   | 2%                     |           |
| Areaal in ha.*  | 1.200                  | 17.500    |
| - aantal ha. per kwekerij                                   | 2                      | 4,71      |
| - aantal ha. glas**   | 83                     | 491       |
| - areaal pot-/containerteelt (pct)***                       | ca. 250<br>(+100 PCT2) | 917       |
| Productiewaarde (mio euro)<br>w.v. 2/3 bestemd voor export: | 200                    | 600       |
| - 40% naar Duitsland  |                        |           |
| - 14% naar VK   |                        |           |

Vollegrondsteelt (70% van het totaal) blijft in de regio Boskoop van groot belang vanwege de uitstekende kwaliteit veengrond.

\* Cijfers zijn schattingen. Voorjaar 2013 vindt een inventarisatie plaats naar het exacte aantal ha. boomkwekerijareaal (binnen- en buiten contour, bestemd en niet-bestemd).

\*\* Glas: Tuinplanten en sierheester zijn buitenplanten en worden daarom ook buiten gekweekt. In tegenstelling tot andere tuinbouwsectoren worden de glasopstanden in de boomkwekerij maar in beperkte mate gebruikt voor teelt, maar veel meer voor vermeerdering en tijdelijke bescherming tegen weersinvloeden. Kassen binnen de boomkwekerijsector zijn niet lichtvervuilend en worden uitsluitend verwarmd om deze vorstvrij te houden.

\*\*\* Binnen de boomkwekerij wordt vollegrondsteelt en PCT op een bedrijf gecombineerd, alhoewel de laatste jaren steeds meer specialisatie tussen vollegronds- en pot- en containerteelt plaatsvindt. Grotere, specialistische bedrijven in pot- en containerteelt zijn voorzien op het PCT-terrein (ca. 100 ha. in ontwikkeling in PCT2).



## Boskoopse bedrijvigheid

De regionale economie is voor een belangrijk deel verbonden met bedrijvigheid in de boomkwekerijsector. Een kleine 600 bedrijven zijn direct betrokken met de teelt en afzet van sierteelproducten. Dit zijn overwegend midden- en kleinbedrijven met een beperkt aantal medewerkers. De grootste groep bedrijven valt in de categorie van 2 tot 4 medewerkers.

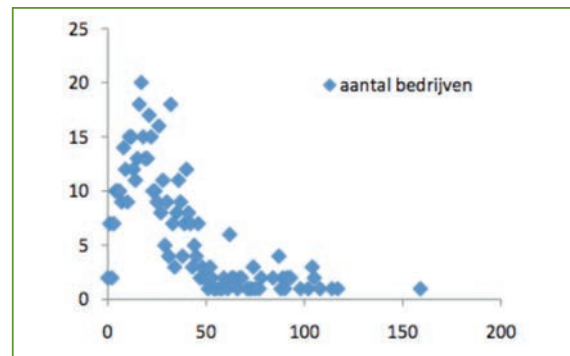
Naast de vaste medewerkers worden (OEM-)arbeidskrachten ingezet via uitzendbureaus om pieken op te vangen of specialistische werkzaamheden uit te voeren. De arbeidsmarkt is krap. De reputatie van de sector in de arbeidsmarkt is onvoldoende.

Er zijn diverse toeleveranciers van grondstoffen, teeltmaterialen en kennis in de Greenport regio Boskoop gevestigd. Deze bedrijven slaan vaak hun vleugels uit om zowel binnen als buiten Nederland hun producten en diensten aan te bieden.

Bedrijven ontwikkelen zich in het algemeen vanuit traditie en ervaring met voorzichtige groei. Zo worden de risico's beheersbaar gehouden. Het aantal faillissementen is in

Greenport regio Boskoop zeer beperkt (Kamer van Koophandel, 2012).

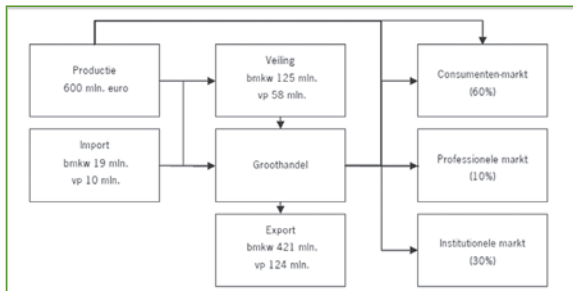
Verwacht is dat vergrijzing zal toenemen, omdat de leeftijd van de ondernemers relatief hoog is. De gegevens van de Kamer van Koophandel van eerste inschrijving van bedrijven vertoont een piek bij 25 jaar.



Toch zijn signalen zichtbaar van een nieuwe generatie boomkwekers. Dit in combinatie met de noodzakelijke trend van schaalvergroting maakt, dat daardoor verwacht mag worden dat bedrijven t.z.t. zullen worden overgenomen of gaan samenwerken.







Afzetstructuur van boomteeltproducten en vasteplanten (LEI, 2009).

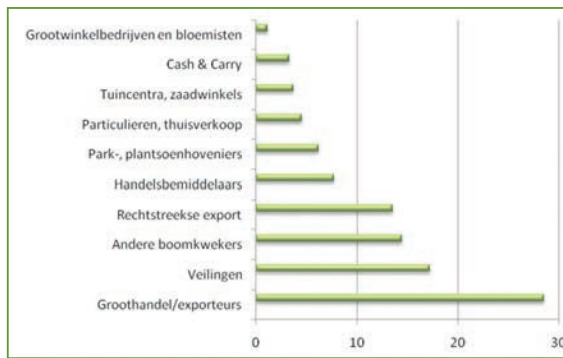
## Afzetstructuur

De productiewaarde van de boomkwekerijsector ligt rond de 600 miljoen euro. Daarnaast wordt voor ongeveer 30 miljoen aan bomen en planten in Nederland geïmporteerd. Deze producten vinden veelal via veilingen, groothandel of direct vanaf de teler hun weg naar afnemers in binnen- en buitenland. Vooral grotere telers zetten een deel van hun producten direct af via buitenlandse afzetkanalen. Ongeveer 60% van de afzet gaat naar het buitenland en ca. 40% wordt afgezet op de binnenlandse markt.

De Nederlandse afzetmarkt wordt onderverdeeld in de consumentenmarkt, de professionele markt en de institutionele markt. Voor boom- en vasteplantenkwekers zijn de groothandel, exporteurs en veilingen belangrijke afzet-

kanalen. Door het LEI (zie figuur) is de afzetstructuur in hoofdlijnen weergegeven.

Van het deel van de boomkwekerijproducten dat binnen Nederland wordt afgezet bestaat een goed beeld over het type afnemers. Onderstaande figuur laat zien dat nu nog procentueel de groothandel/exporteurs en de veiling (25%) een belangrijke rol in de afzet spelen, echter er worden ook behoorlijke volumes afgezet via collega boomkwekers en ook rechtstreekse afzet aan de retail neemt toe. De betrokkenheid van de veiling of exporteur heeft in dit laatste geval een financieel/logistiek karakter (betalingszekerheid en snelheid van leveren).



Afzetkanalen van boomteeltproducten en vasteplanten in Nederland (CBS 2007).





## Belangrijke marktontwikkelingen

- Schaalvergroting (zowel bij bedrijven als bij afnemers) en internationalisering van bedrijven en afnemers (daarbij ook het bundelen van logistieke stromen).
- Specialisatie bij de kweker neemt toe richting:
  - productleadership (productinnovatie, veredeling, licentieschap, breed assortiment, hogere prijzen) of
  - operational excellence (standaardisatie, smal assortiment, hoog volume, lage prijzen).
- Meer groen in en rond de stad (bv. De Groene Stad). Omdat groen het welbevinden, productiviteit en gezondheid verbetert.
- Grotere waardering voor visueel aantrekkelijk product (belangrijkere rol voor de vrijetijdseconomie).
- Breed assortiment en gehele jaar leverbaar en tegelijkertijd ook, in met name het voorjaar, een grote piekvraag vanuit consumenten.
- Verschuiving in afzet (meer via retail: tuincentra/bouwmarkten en via veiling). Inkoopmacht retail is groot, waardoor prijsdruk ontstaat.
- Goede registratie en certificering van het plantgoed (transparante keten en tracking & tracing).
- In de keten ontstaan samenwerkingsverbanden (horizontaal en verticaal) om gezamenlijk productontwikkeling en marketing te plegen, waardoor een steviger positie wordt ingenomen t.o.v. de afnemers.
- Hogere eisen op fyto-sanitair gebied.
- Van teelt in de grond naar ook telen uit de grond (belang van pot- en containervelden en ondersteunende voorzieningen).
- Toenemende concurrentie op buitenlandse markten (eigen productie of verdringing van andere exporteurs).
- Exporteur en veiling steeds vaker in de rol van specialist sierteeltlogistiek.
- Meer aandacht voor duurzame boomteelt, biomassa, energie, zuivere lucht.
- Maatschappelijk vraag naar meer transparantie in productieproces en maatschappelijk verantwoord ondernemen.
- Toename van toepassing van technologie in land- en tuinbouw en precisielandbouw.



# De visie die daarop volgt...

Greenport Regio Boskoop -het netwerk van bedrijven in de boomsiereteelt- heeft de ambitie om uit te groeien tot hét toonaangevende boomteeltcluster in de wereld. Men realiseert zich dat het gaat om scherp ondernemerschap én om een scherp oog voor maatschappelijke randvoorwaarden en veranderende markt- en machtsverhoudingen. Hierbij wil het greenportbedrijfsleven het volgende bereiken:

1. Een sterk siereteeltcluster (boomteelt en aanverwante bedrijven) met:

- beschikbaarheid van voldoende eigen productieruimte (pct en vollegrond);
- productiekosten die concurrerend zijn en blijven met omliggende landen;
- duurzame, betrouwbare en transparante productieketens.

2. Zowel nationaal als internationaal worden (h)erkend als aantrekkelijke markt- en vestigingsplaats met:

- goed vestigingsklimaat voor productiebedrijven en agro-business;
- stevige regierol op het gebied van internationale handel en afzet.

3. Greenportbedrijvigheid die op verantwoorde wijze is ingepast in de regio, waarbij optimaal rekening gehouden is met andere functies, zoals wonen, water, natuur, recreatie en landschap met:

- een goed imago (ook als werkgever);
- bijdrage leveren aan de duurzaamheid van andere sectoren (eco-engineering).

4. Een toonaangevende positie in kennis, innovatie, onderwijs en hoogwaardige arbeid met:

- adequate benutting van kennis, grotere toegang tot kennis en krachtige kennisnetwerken;
- groot innovatief vermogen bij ondernemers.

5. Een krachtige partner zijn die de belangen behartigd van de diverse organisaties en bedrijven binnen het cluster met:

- bundeling van krachten, samenwerking en eenstemmigheid.

Doel is een groen, vitaal, gezond, duurzaam én gerespecteerd cluster.



# Ambities waarmaken...

Michael Porter voorzag voor de overheid al een belangrijke rol in zijn clustertheorie:

- randvoorwaarden scheppen (zowel organisatorisch, zoals het inrichten van een sierteeltloket, als beleidsmatig);
- ondersteunen en faciliteren door te investeren in bereikbaarheid, passende regelgeving op gebied van bestemmingsplannen of verburgering van woningen;
- en stimuleren van de economische ontwikkeling en innovaties d.m.v. subsidies en participatie in projecten.

Op provinciaal en nationaal niveau wordt waarde gehecht aan greenports, denk aan Topsectorenbeleid, Pieken in de Delta, etc. De toekenning van de greenportstatus is ook regionaal voor zowel overheid als voor het boomkwekerijbedrijfsleven van groot belang.

De afgelopen jaren werkten overheid en greenportbedrijfsleven samen aan de Integrale Ruimtelijke Visie en investerings-

agenda. Deze is door de overheidspartners doorvertaald naar de Intergemeentelijke Structuurvisie (ISV 2011) die op haar beurt onderdeel uitmaakt van de Provinciale Structuurvisie.

Om de hiervoor beschreven ambities waar te maken, is een bedrijfslevensvisie ontwikkeld op de thema's waarover overheid en bedrijfsleven afspraken maken in de ISV:

## Visie op Ruimte

Door een voortdurende ontwikkeling van teelttechnieken, productvernieuwingen en om bedrijfseconomische redenen zijn de bedrijven door de jaren heen steeds grootschaliger geworden. De gemiddelde bedrijfsgrootte is nu nog circa 2 hectare, maar zal de komende jaren groeien naar 5 tot 8 hectare. Ook wordt de rol van teelt in pot en container steeds groter, maar daarnaast blijft het belang van de vollegrondteelt als onderdeel van de keten overeind. Schaalvergroting vraagt tevens om vergroting van de glasopstand op een bedrijf.

Een efficiënte en op termijn nog steeds goed functionerende greenport vraagt om bundeling, concentratie en herstructurering van boomsierteeltbedrijven. Vanuit economisch oogpunt is het belangrijk dat het beschikbare areaal binnen de



*"Een goed ontwikkelde Greenport Regio Boskoop biedt grote kansen voor de economie, ruimte, duurzaamheid en beleving, maar daarvoor is het wel nodig dat er wordt geïnvesteerd en dat de overheid regie in handen neemt" (ISV 2011).*





sierteeltcontour optimaal gebruikt kan worden voor moderne bedrijfsvoering. Herstructurering van bestaand en verouderd boomteeltgebied is daarom topprioriteit. Middels herstructurering wordt vervolgens het proces van schaalvergroting ondersteund, om daarmee toekomstbestendige bedrijven te ontwikkelen.

Naast herstructurering is grootschalige uitbreiding uitsluitend mogelijk op het daartoe bestemde pot- en containerteeltterrein van 120 ha. Dit gebied dient als opvang voor grootschalige boomsierteeltbedrijven en voor handels- en agrologistieke bedrijvigheid. Afspraak daarbij is dat deze ondernemingen zelfvoorzienend zijn wat betreft zoetwater en geen beroep meer hoeven te doen op het oppervlaktewater.

### **Kritische succesfactor: Leidende positie bedrijfsleven**

Het initiatief en startmoment voor schaalvergroting en reconstructie ligt altijd bij de individuele ondernemer die wil groeien of stoppen. Onderlinge samenwerking maakt voor het bedrijfsleven echter meer kansen haalbaar. Coördinatie en aanjagen van deze samenwerking, ter versterking van het totale cluster is belangrijk om de ruimtelijke processen gaande te krijgen.

Het is daarom noodzakelijk om in nauwe samenwerking tussen overheid en sierteeltbedrijfsleven de herstructureringsge-

bieden in kaart te brengen en prioriteiten te stellen. Vervolgens nemen beide partijen hun onderscheidende rollen op in het proces: bedrijfsleven als aanjager van het proces bij de individuele bedrijven en de overheid in zijn faciliterende rol (regelgeving, infrastructuur, subsidieverwerving).

## **Visie op Bereikbaarheid**

Boskoop heeft van oudsher een regiefunctie binnen de boomsierteelt in Nederland. Voor een goed functionerend handels- en distributiecentrum is niet alleen een actieve teeltsector dichtbij nodig maar ook een goede infrastructuur, zowel binnen het gebied als naar verbindingen elders in Nederland en Europa.

Ook de geografische ligging van Boskoop biedt veel mogelijkheden voor versterking van de regiefunctie. Centraal gelegen in de Randstad, op korte afstand van drie grote veilingen (Naaldwijk, Bleiswijk en Aalsmeer) en dichtbij de ontsluiting van het achterland.

De verdergaande ontwikkeling van de greenport is in grote mate afhankelijk van de aanleg en verbetering van de infrastructuur op (boven)regionaal niveau, zoals de ontwikkeling van de Westelijke Randweg en de verbetering van de N207.



Investeren in infrastructuur en slimme logistieke systemen is cruciaal voor de toekomst van Greenport Regio Boskoop.

Maar ook de interne ontsluitingsstructuur en bereikbaarheid voldoen echter niet aan de huidige, laat staan aan toekomstige eisen.

## Visie op Duurzaamheid & Water

Bedrijfsvoering binnen de boomsiernteelt kan alleen duurzaam groeien door innovatie en efficiënt ruimtegebruik: bundelen, concentreren en herstructureren. Groei is echter wel nodig, omdat de boomsiernteelt 'longen' produceert voor een betere, schone en dus duurzame samenleving.

De wateropgave moet structureel geregeld worden, met duurzaam waterbeheer en voldoende zoetwater.

De ondernemer erkent steeds meer de eigen verantwoordelijkheid op gebied van water, verduurzaming van de productie en agrologistiek.

## Visie op Kennis & Innovatie

Om de ambities van sterke greenport waar te maken, blijft een stevig actieprogramma op gebied van arbeidsmarkt, kennis

& innovatie noodzakelijk. Het kennisniveau moet verder verhoogd, de innovatiekracht verder bevorderd en de aansluiting tussen onderwijs en de arbeidsmarkt moet nog beter.

Dit moet regionaal het beroepsperspectief (employability en Leven Lang Leren) vergroten. Uitgangspunt daarbij is het beroepsgerichte opleidingsaanbod en aantrekkelijk werkgeverschap. De regionale overheid speelt hierin een faciliterende rol. De rol van het bedrijfsleven ligt op het vlak van aantrekkelijk werknemerschap, bieden van stageplaatsen en een arbeidsaanbod voor zij-instromers.

Vanuit de Topsector Tuinbouw & Uitgangsmaterialen wordt stevig ingezet op kennis en innovatie voor de tuinbouw en ook vanuit Greenport Regio Boskoop wordt aangehaakt bij deze trend.

## Visie op Boskoop 'Branding'

Boskoop is van oudsher internationaal een sterk merk, zeker binnen de tuinbouw. Dit lijkt echter af te zwakken. De komende jaren moet ingezet worden op het investeren in verdere opwaardering en het nog steviger in de (internationale) markt zetten van het merk Boskoop.



# En dan nu: aan de slag!

Ambities waarmaken lukt alleen door samen aan de slag te gaan. Daartoe zijn twee zaken van belang. Allereerst de organisatie die aan de slag gaat en een bestuursorgaan dat daarop toeziet.

Daarnaast een uitvoeringsprogramma voor de ISV waarmee richting gegeven wordt aan de uitvoering van (bij elkaar horende) projecten.

## Uitvoeringsprogramma

In het uitvoeringsprogramma zijn de opgaven uit de Inter gemeentelijke Structuurvisie logisch samengebracht tot vijf actie-agenda's. Hierin wordt tevens de samenhang geregeld tussen de diverse projecten en zijn prioriteiten gesteld in onderling overleg met overheden en bedrijfsleven (wat eerst, wat later, wie investeert waarin?) zodat tot uitvoering kan worden overgegaan. In deze tijd, waarin tijd en geld schaars is, is focus noodzakelijk. Het bestuur van de St. Greenport Regio Boskoop maakt daartoe keuzes en stelt de prioriteiten. Quick Wins met veel draagvlak hebben hoge prioriteit (bijv. Regionaal Verkeerscirculatieplan) en gaan hierin samen met het uitwerken van structurele verbeteringen voor het greenportcluster op langere termijn, zoals de Westelijke Randweg.

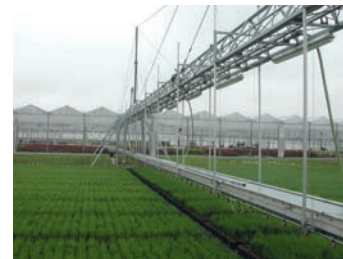
In de bijlage zijn per actie-agenda de acties voor 2013 e.v. beschreven, die tot stand zijn gekomen op basis van het voortschrijdend inzicht en de besluitvorming binnen de St. Greenport Regio Boskoop.

## Organisatie

De uitvoeringsagenda wordt bewaakt door het bestuur van de St. Greenport Regio Boskoop, waarin overheid en bedrijfsleven samenwerken aan de versterking van het boomteeltcluster.

Deze stichting heeft haar taken statutair als volgt samengevat:

1. Overlegplatform tussen overheid en bedrijfsleven:  
Realisatie van de uitvoeringsagenda ISV is gebaat bij een goede samenwerking tussen de verantwoordelijke publiek en private partijen. Bestuurlijke trekkracht, prioritering en beschikbaar stellen van middelen en mogelijkheden zijn daarbinnen van essentieel belang. Vier keer per jaar vindt overleg plaats tussen overheid en bedrijfsleven.
2. Vertegenwoordiging in andere greenportoverleggen (provinciaal en nationaal).
3. Subsidies verkrijgen ten einde de doelstellingen van Greenport Regio Boskoop te bewerkstelligen en de besteding ervan bewaken.



Samen zo sterk mogelijk naar buiten treden, onder één Greenportvlag!

## Uitvoering

De programmamanager is aangesteld om ervoor zorg te dragen dat het uitvoeringsprogramma tot stand komt en de daarbij betrokken partijen verbindt, ervoor zorgt dat elke partij zijn inbreng heeft in het project en tot actie overgaat

als het op uitvoering aankomt door subsidies te verwerven en, waar nodig, projectleiders aan te sturen.

De programmamanager rapporteert aan het bestuur en bewaakt de risico's van samenhang van projecten. Per domein zijn bestuurlijk trekkers benoemd die actief op bestuurlijk niveau verantwoordelijkheid nemen en de risico's bewaken.

Deze publiek-private samenwerking maakt dat met succes in het verleden gezamenlijk subsidies zijn aangevraagd voor projecten.

### Bestuur St. Greenport Regio Boskoop (mei 2013)



| Overheidskolom/portefeuillehouders  | St. Bedrijfsleven Greenport Regio Boskoop   |
|---|---|
| <ul style="list-style-type: none"><li>• G. Dazler (wethouder Boskoop)</li><li>• H. Haarman (wethouder Rijnwoude)</li><li>• J.C. Goudbeek (wethouder Bodegraven-Reeuwijk)</li><li>• C. Kroes (wethouder Waddinxveen)</li><li>• H. Schouffoer (heemraad Rijnland)</li></ul> Provincie Zuid-Holland participeert in een adviserende rol. | <ul style="list-style-type: none"><li>• S. Hoogeveen (Kring Boskoop/LTO Noord)</li><li>• J. de Vries (Anthos)</li><li>• F. van Dijk (Floralis Boskoop)</li><li>• L. van Klink (Kamer van Koophandel Den Haag)</li><li>• J.R. Stolze (Rabobank Zuid-Holland Midden/Agroteam)</li></ul> |
| Voorzitter: C. Rijsdijk (burgemeester Boskoop)  | Voorzitter: H. van der Smit (Kring Boskoop/LTO Noord)   |



## Samen werken

De publiek-private samenwerking binnen de stichting Greenport Regio Boskoop heeft veel opgeleverd. De opgaven zijn in beeld en tal van ontwikkelingen zijn gerealiseerd. In gezamenlijkheid vindt een stevige lobby plaats die regelmatig succesvol is: het greenportlabel zorgt voor ingangen op provinciaal, rijks- en Europees niveau en bij de topsectoren. Ook past de publiek-private samenwerking in de wijze waarop regionale ontwikkelingsmaatschappijen ontwikkelingen in gebieden op gang helpen.

### Meerwaarde betrokkenheid bedrijfsleven

De inspanningen en betrokkenheid van het bedrijfsleven bij beleidsvorming en uitvoering hebben zowel resultaten opgeleverd voor de eigen achterban als de overheidspartners:

- gedragen en weloverwogen standpunten o.g.v. regelgeving (bijv. glascompensatie);
- totstandkoming van projecten die eerder niet lukten: Herstructurering Zuidwijk;
- maatwerkoplossingen voor ondernemers mogelijk maken (bijv. Polder Bloemendaal);
- gezamenlijke lobby naar Provincie;
- communicatie met achterban en versterking boomteeltcluster middels digitale nieuwsbrieven, netwerkklanches, etc.;

- innovatieve oplossingen die alleen collectief mogelijk worden (watercompensatie-overeenkomst tussen Molenkolk en HH van Rijnland);
- cofinanciering subsidies.

Verdere professionalisering in de belangenbehartiging wordt nagestreefd door de samenvoeging van de diverse, regionale belangenorganisaties binnen de boomkwekerij.





## Actie-agenda's

| Ruimte  | Belangrijkste resultaten voor 2013 en verder:   | Bereikbaarheid                   | Belangrijkste resultaten voor 2013 en verder:  |
|---|---|----------------------------------|--|
| Aanpak Duurzame Herinrichting Sierteeltareaal | Intensieve areaalinventarisatie greenportgemeenten.<br>Werkmodel in uitvoering.<br>Greenportbreed sierteeltloket (overheidszijde).<br>Gebiedscoördinatie (bedrijfslevenszijde).<br>Maatwerkoplossingen voor prioritaire gebieden.   | Duurzame Agrologistiek Fase 2    | Toename leefbaarheid binnen de kernen en efficiënter wegegebruik in buitengebied.<br>Uitvoering Fase 2.  |
| Nieuw PCT-areaal                              | 100 ha. nieuw sierteeltareaal voor productie in pot- en containerteelt (fase 2, 3 en 4).<br>Duurzaamheidsmaatregelen op PCT2, waaronder collectief gietwaterbassin.<br>20 ha. areaal voor agrologistiek en agro-business.           | Oostelijke Rondweg               | Verbetering van interne ontsluiting boomteeltgebied ten oosten van de Gouwe.<br>Verbetering leefbaarheid in Boskoop Oost.<br>Afronding gehele rondweg m.u.v. Rotonde N207-Gouwedreef (2014).<br>Convenant over Verkeersafwikkeling Boskoop Oost. |
| Pilot Zuidwijk 2.0                            | Begeleiding van het verkavelingsproces.<br>Collectieve waterberging.  | Westelijke Randweg (A12-N11)     | Betere bovenregionale bereikbaarheid: van en naar veilingen, mainports en achterland.<br>Vermindering beroepsgoederenvervoer door greenportkernen.<br>Adequate ontsluiting Nesselolder.  |
| Duurzaamheid                                  | Belangrijkste resultaten voor 2013 en verder:   | Reg. Zwaarverkeer Circulatieplan | Uitvoering geven aan de verkenning van het RZCP door bewegwijzering.   |
| Verkenning Biobaal                            | Inzicht in kansen en mogelijkheden voor een biogascentrale voor de verwerking van restafval en baggerbroodjes.<br>Evt. projectvoorstel in juni (na afronding onderzoek).  |                                  |  |
| Duurzaam Waterbeheer                          | Watersysteemanalyse van het gebied met voorlopig ontwerp van de voorkeursvariant voor aanpak knelpunten van wateroverlast.<br>Inzicht in watervraag in periode van watertekort.<br>Visie op zoetwatervoorziening van regio Boskoop. |                                  |  |
| Netwerken aan Water                           | Betere waterkwaliteit door slootgerichte aanpak.<br>Minder emissies door sluiten waterkringloop en verwijdering schadelijke bestrijdingsmiddelen.   |                                  |  |



| Arbeid, Kennis & Innovatie                                       | Belangrijkste resultaten voor 2013 en verder:  |
|--|--|
| Sierteeltonderwijs   | Start nieuwbouw Wellantcollege (groen-VMBO).<br>Aansluiting op KI-Impuls en IDC onderzoeken en waar mogelijk versterken.   |
| Huisvesting Arbeidsmigranten                                     | Realisatie Short-stayhotel met 340 bedden voor OEM.<br>Beleidsregels voor huisvesting Centrum Boskoop.<br>Beleid voor locaties woonvoorziening in buitengebied.  |
| Kennis & Innovatie Impuls 1.0                                    | Netwerk en digitaal systeem voor kennisdeling: <ul style="list-style-type: none"> <li>• 20 kennisdossiers</li> <li>• 20 innovaties</li> <li>• 200 beroepsgerichte masterclasses op 3 niveaus: voor uitvoerenden, middle-management en ondernemers.</li> </ul>                                  |
| Innovatie- en Demonstratiecentrum Bomen (Themahuis Boomkwekerij) | Verkenning naar wensen bedrijfsleven en mogelijkheden voor IDC i.c.m. versterking bestaande initiatieven voor: <ul style="list-style-type: none"> <li>• educatief centrum voor innovatie en demonstratie in boomteelt;</li> <li>• vestigingsplek Kennis &amp; Innovatie Impuls 2.0.</li> </ul> |
| Boskoop Branding   | Belangrijkste resultaten voor 2013 en verder:  |
| Internationale Branding  | Verkenning naar wensen en mogelijkheden export-bevordering door inzet van Greenport Holland International.   |
| Positionering Fusie-gemeente                                     | Goede positionering sierteeltbelangen in nieuw te vormen gemeente.   |



## Geraadpleegde documenten

- Visie Greenport Boskoop van het Boomteeltpact Boskoop, 2006
- Visiebericht Nederlandse Boomkwekerij van Rabobank, 2010
- Arbeidsmarktgegevens Colland, 2010
- Agenda voor de boomkwekerijsector in Nederland van de Raad van de Boomkwekerij, 2010
- Tempo in de Topregio van Kamer van Koophandel Den Haag, 2011
- Van Planten tot Klanten van E. de Vries, 2011
- Klimaatbestendige Zoetwatervoorziening Greenport Regio Boskoop van Agrimaco, 2012
- Een Kloppend Groene Hart, een krachtig Groene Hart van Rabobank, 2012
- Websites WUR, Eurostat, Productschap Tuinbouw (dashboardmonitor)

# GREENPORT



REGIO **BOSKOOP**



## Colofon

Samenstelling & redactie

Carla Prins-Laban

programmamanager St. Greenport Regio Boskoop

Traffic

Marijke Bode

Opmaak & drukwerk

Okay Color Graphics BV

Powered by

